

# Come prepararsi in caso di eruzione vulcanica

Misure da approntare in caso di eruzioni vulcaniche

Un'eruzione vulcanica avviene quando il magma risale fino ad arrivare in superficie. Generalmente le eruzioni vulcaniche si distinguono in effusive ed esplosive, a cui sono associati diversi fenomeni vulcanici potenzialmente pericolosi. I principali fenomeni vulcanici sono: 1- colate laviche; 2 -caduta di materiale piroclastico di varie dimensioni, dalle bombe vulcaniche fino alle cenere (3- colate piroclastiche; 4- emissioni di gas; 5-colate di fango (lahar).

I fenomeni più pericolosi sono le colate piroclastiche e quelle di fango. La durata di un'eruzione vulcanica può variare da poche ore a decine di anni (l'attività eruttiva del vulcano Kilauea nelle Hawaii si protrae fin dal 1986). A differenza di altri fenomeni naturali, quali i terremoti, le eruzioni vulcaniche sono generalmente prevedibili, grazie a particolari fenomeni precursori che possono essere rilevati da reti di monitoraggio appositamente realizzate.

## Cosa fare.. se vivi o ti trovi in una zona vulcanica

### Informati sul piano di emergenza del tuo comune

Per adottare i comportamenti adeguati e attuare le eventuali operazioni di evacuazione



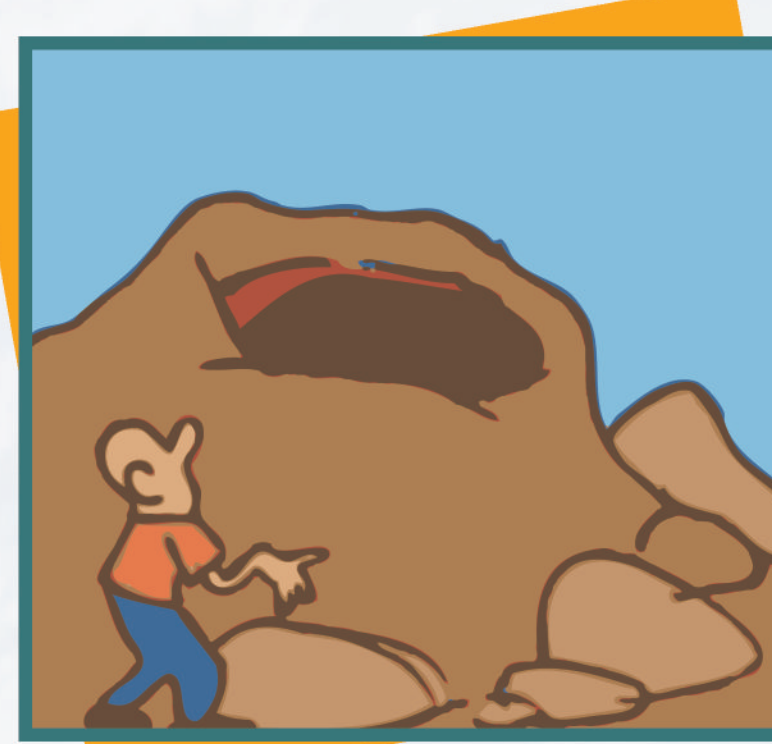
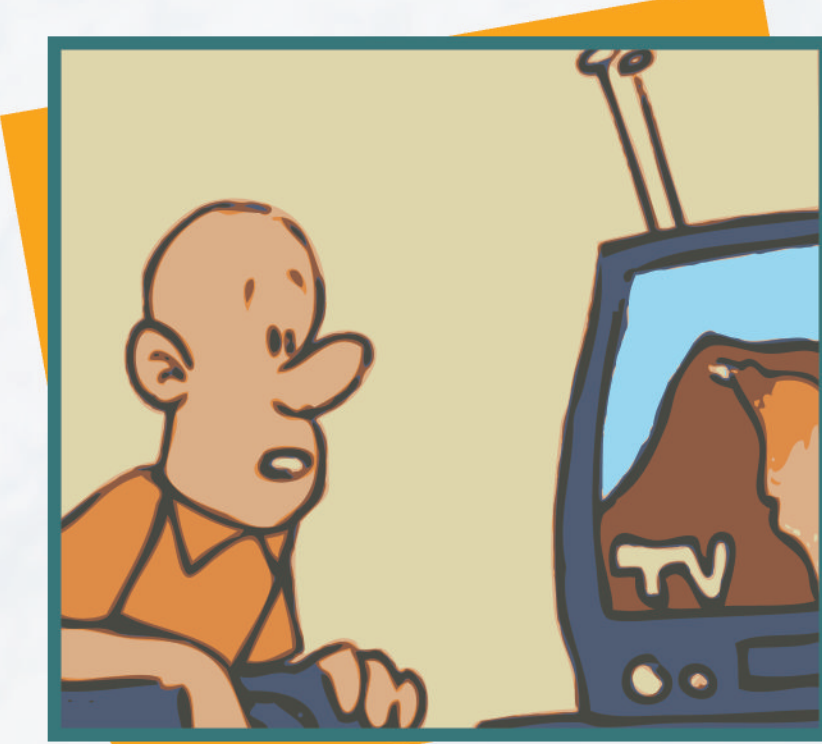
### Durante un'eruzione rispetta il divieto di accesso alle aree interessate dal fenomeno

Anche se la spettacolarità delle eruzioni genera curiosità, questi luoghi sono pericolosi



### Adotta esclusivamente i comportamenti indicati dalle Autorità di Protezione Civile

Durante le fasi di crisi, è facile che si diffondano notizie errate che possono ostacolare l'intervento di soccorso



### Avvicinarsi è pericoloso anche in assenza di attività eruttiva

Fenomeni esplosivi improvvisi e/o emissione di gas sono sempre possibili

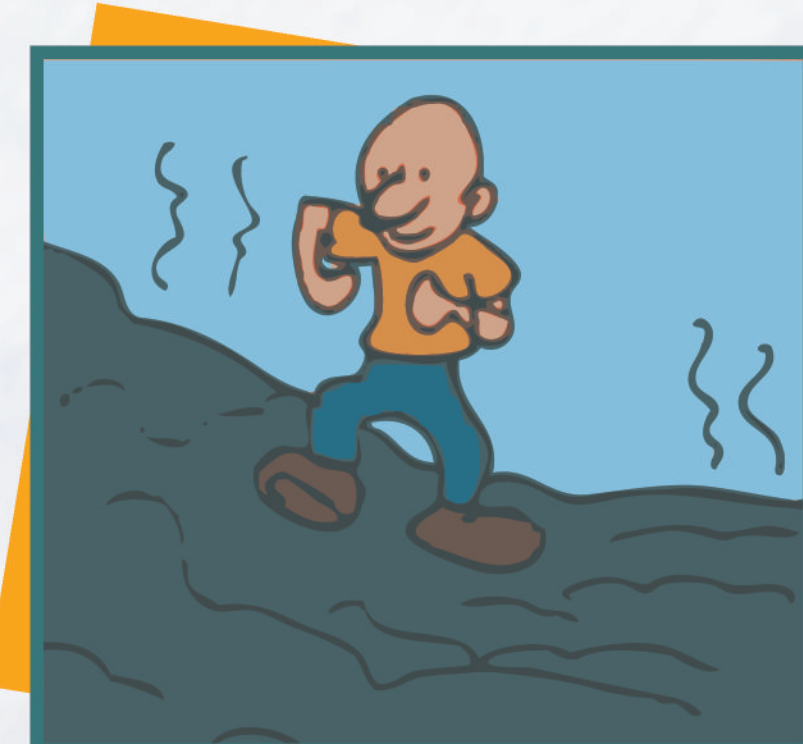
### In caso di colata lavica non avvicinarti ad una colata di lava attiva anche quando defluisce regolarmente

Sono molto calde, sprigionano gas, possono dare luogo a rotolamenti di massi incandescenti e repentine esplosioni



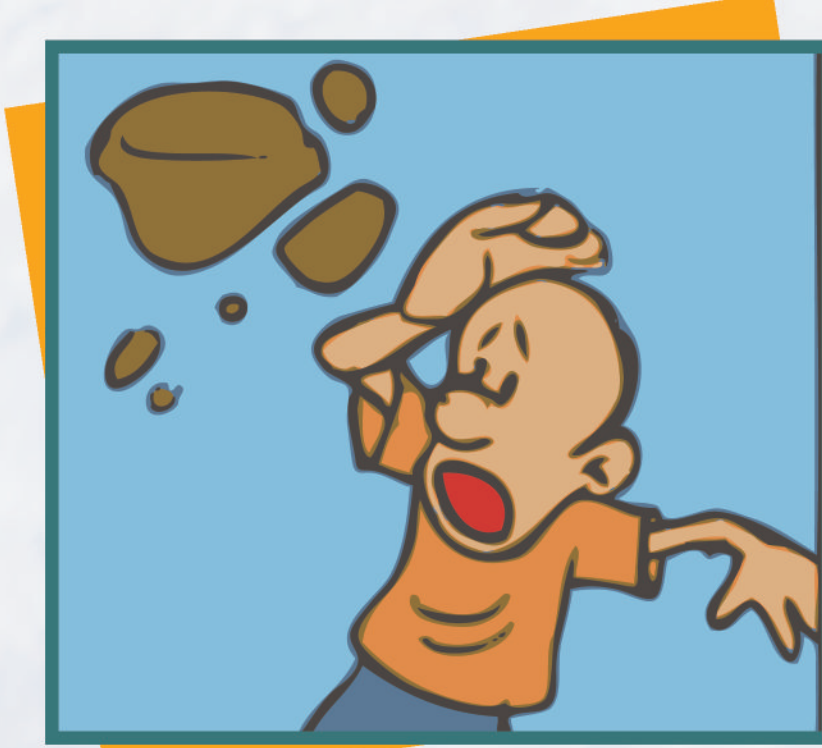
### Anche dopo la fine dell'eruzione non camminare sulla superficie di una colata lavica

Le colate mantengono per anni il loro calore



### In caso di caduta di "bombe vulcaniche" informati se la zona in cui ti trovi è soggetta a caduta di materiali grossolani

È un fenomeno altamente distruttivo nei confronti degli edifici che pertanto non costituiscono un rifugio



### Prendi visione del Piano d'Emergenza del tuo comune e preparati ad una eventuale evacuazione

L'allontanamento preventivo dall'area interessata è l'unica forma di difesa possibile

### In caso di caduta di cenere vulcanica rimani in casa con le finestre chiuse e controlla l'accumulo sul tetto della casa

La cenere vulcanica ha un peso specifico alto e accumulandosi potrebbe causare lesioni o crolli del tetto



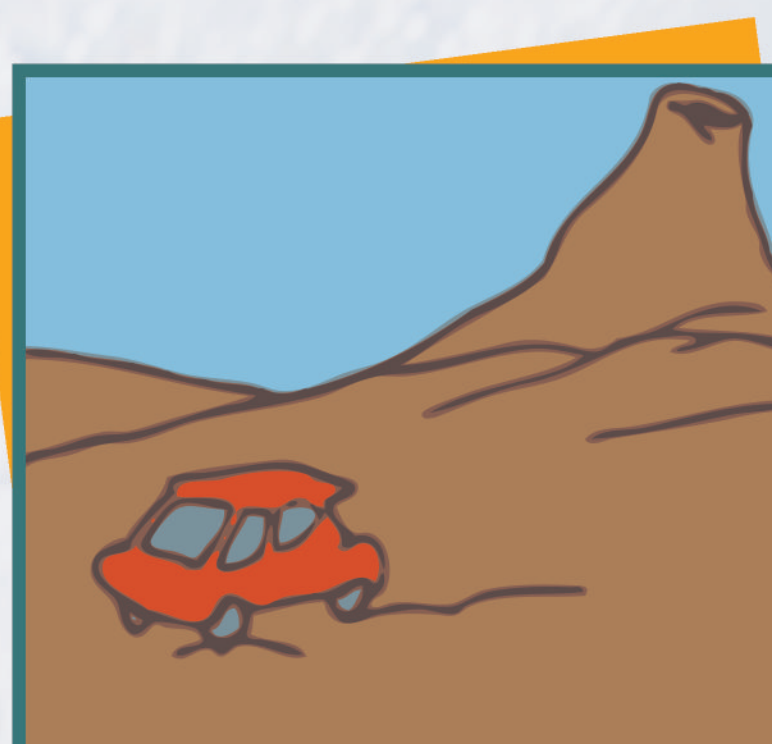
### All'esterno indossa mascherina di protezione e occhiali antipolvere e guida con prudenza

Le ceneri provocano disturbi all'apparato respiratorio, agli occhi e riducono l'aderenza al manto stradale



### In caso di emissioni di gas evita di sostare o campeggiare in aree vulcaniche o inoltrarti in ambienti sotterranei

L'anidride carbonica è un gas inodore più pesante dell'aria e letale in concentrazioni elevate



### Non pensare di essere al sicuro se sosti lontano dalla zona del cratere

Possono esserci emissioni di gas anche in aree più lontane

### In caso di colate piroclastiche preparati ad una eventuale evacuazione

L'unica difesa da questo tipo di colate è l'allontanamento preventivo dall'area che ne potrebbe essere investita



### In caso di colate di fango, segui il piano della Protezione Civile che indica le aree di attesa ed allontanati

Le ceneri fini possono innescare pericolose colate di fango che si riversano lungo i corsi d'acqua

