

# Μέτρα Προστασίας για την περίπτωση ηφαιστειακής έκρηξης

Ενέργειες  
αυτοπροστασίας  
σε περίπτωση  
ηφαιστειακών  
εκρήξεων

Ηφαιστειακές εκρήξεις συμβαίνουν όταν μάγμα (στερεά, υγρά και αέρια υλικά σε υψηλή θερμοκρασία) από το εσωτερικό της Γης φτάνει στην επιφάνεια. Μια πρώτη γενική κατηγοριοποίηση των ηφαιστειακών επεισοδίων διαχωρίζει τις εκρήξεις από τις εκρήξεις (με θρυμματισμό του μάγματος σε κομμάτια διαφόρων μεγεθών που ονομάζονται πυροκλαστικά υλικά). Υπάρχουν πολλοί τύποι ηφαιστειακών εκρήξεων, κάθε ένας από τους οποίους μπορεί να οδηγήσει σε: 1. Ροές λάβας, 2. πτώση χονδρόκοκκου υλικού (ηφαιστειακές βολίδες και θραύσματα διαφόρων μεγεθών), 3. πτώση και απόθεση λεπτόκοκκου υλικού (στάχτη), 4. πυρο-

κλαστικές ροές, 5. απελευθέρωση αερίων, 6. λασποροές. Τα πιο επικίνδυνα από τα παραπάνω φαινόμενα είναι οι πυροκλαστικές ροές και οι λασποροές. Η διάρκεια ενός ηφαιστειακού επεισοδίου μπορεί να ποικίλει από μερικές ώρες μέχρι δεκάδες χρόνια (το ηφαίστειο Kīlauea στη Χαβάη δείχνει συνεχή δραστηριότητα από το 1986). Αντίθετα με άλλα φυσικά φαινόμενα, όπως οι σεισμοί, οι ηφαιστειακές εκρήξεις είναι συνήθως προβλέψιμες εξαιτίας πρόδρομων φαινομένων που μπορούν να ανιχνευτούν μέσω δικτύων παρακολούθησης που δημιουργούνται για αυτόν ακριβώς το σκοπό.

**Τι πρέπει να... αν ζεις σε μια ηφαιστειακή περιοχή ή εάν την επισκευρθείς**

**Να αναζητήσεις το σχέδιο έκτακτης ανάγκης του δήμου σου,**  
ώστε να γνωρίζεις πως να δράσεις σε περίπτωση ηφαιστειακής έκρηξης. Να συμμετέχεις σε σχετικές ασκήσεις ετοιμότητας.



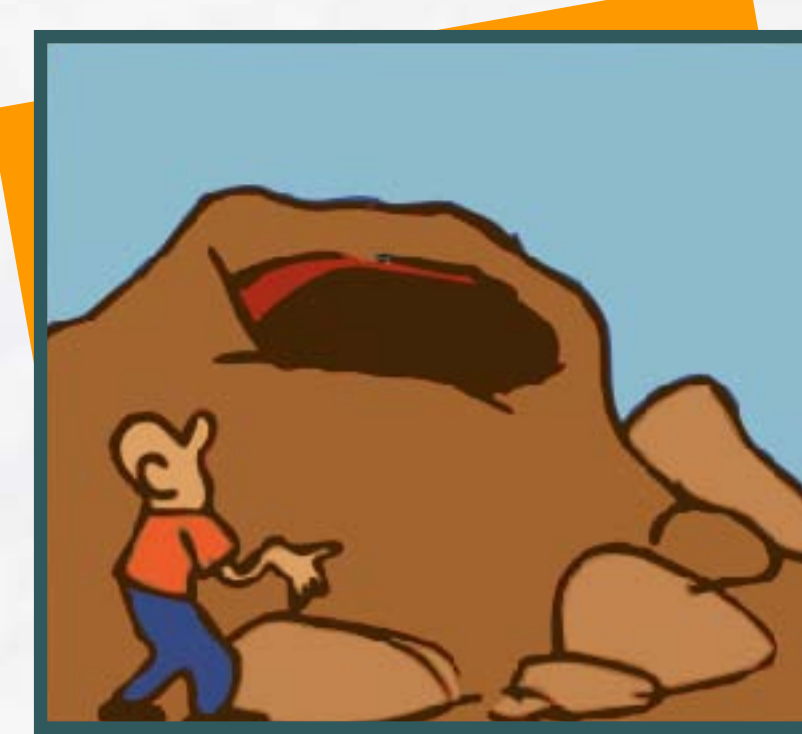
**Κατά τη διάρκεια έκρηξης συμμορφώσου με την απόφαση απαγόρευσης εισόδου στην πληγείσα περιοχή.**

Παρόλο που οι εκρήξεις φαίνονται εντυπωσιακές και γεννούν την περιέργεια, είναι πολύ επικίνδυνες.



**Να ακολουθείς αποκλειστικά τις οδηγίες που δίδονται από τις αρχές πολιτικής προστασίας.**

Κατά τη διάρκεια κρίσιμων καταστάσεων μπορεί να διαχέονται εύκολα φήμες που να δυσχεραίνουν τις επεμβάσεις διάσωσης.



**Είναι επικίνδυνο να πλησιάσεις κρατήρες ακόμη και αν ένα ηφαίστειο δεν είναι ενεργό.**

Ξαφνικά εκρηξιγενή φαινόμενα και/ή εκπομπή αερίων είναι πάντα πιθανά.

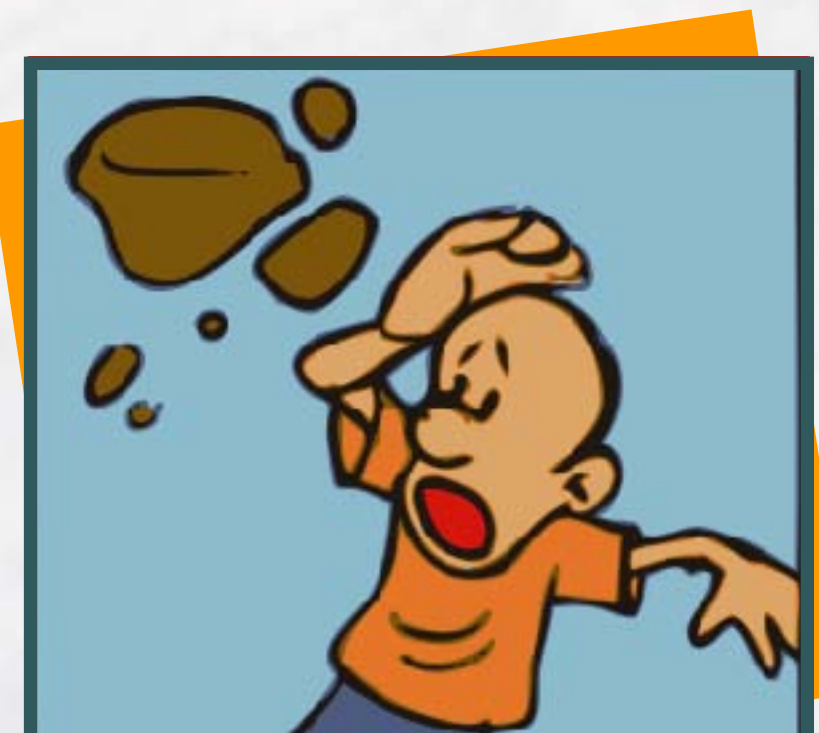
**Σε περίπτωση ροής λάβας μην πλησιάσεις ενεργή ροή λάβας ακόμη κι αν ρέει αργά.**

Είναι πολύ ζεστές, εκπέμπουν αέρια και μπορεί να προκαλέσουν πτώσεις πετρωμάτων και ξαφνικές εκρήξεις.



**Ακόμη και μετά από το τέλος μιας έκρηξης μην περπατάς στην επιφάνεια της λάβας.**

Η ροή διατηρεί τη θερμότητά της για πολλά χρόνια.



**Σε περίπτωση πτώσης ηφαιστειακών βολίδων αναζητήσε πληροφορίες για το κατά πόσο η περιοχή όπου βρίσκεσαι υπόκειται σε πτώση χονδρόκοκκων υλικών.**

Αποτελεί ένα πολύ καταστροφικό φαινόμενο και τα κτίρια δεν μπορεί να αποτελέσουν καταφύγιο.

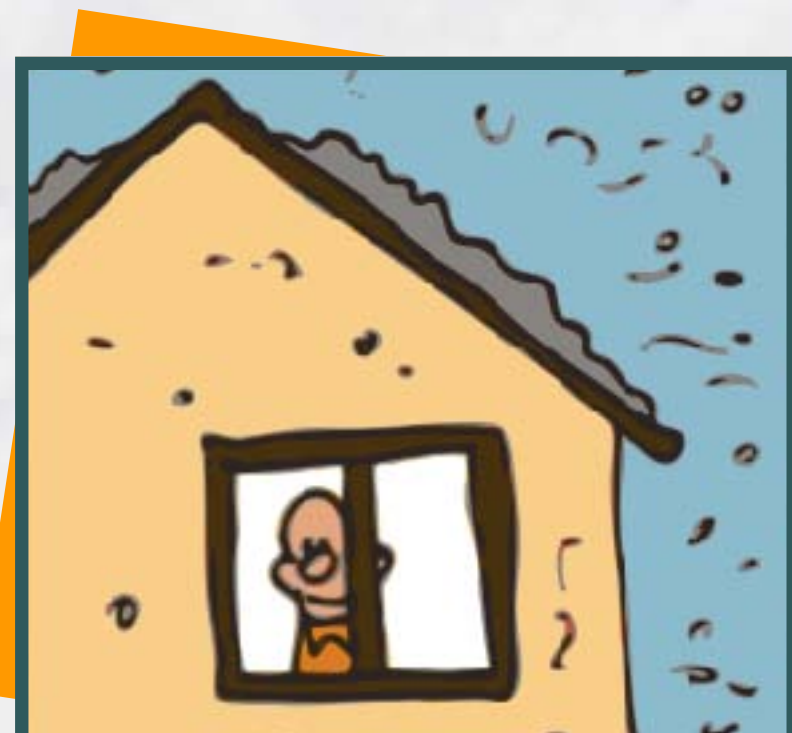


**Μελέτησε το σχέδιο έκτακτης ανάγκης του δήμου σας και προετοιμάσου για μια ενδεχόμενη εκκένωση.**

Η προληπτική απομάκρυνση από την πληγείσα περιοχή είναι σε αρκετές περιπτώσεις η κατάλληλη ενέργεια προστασίας.

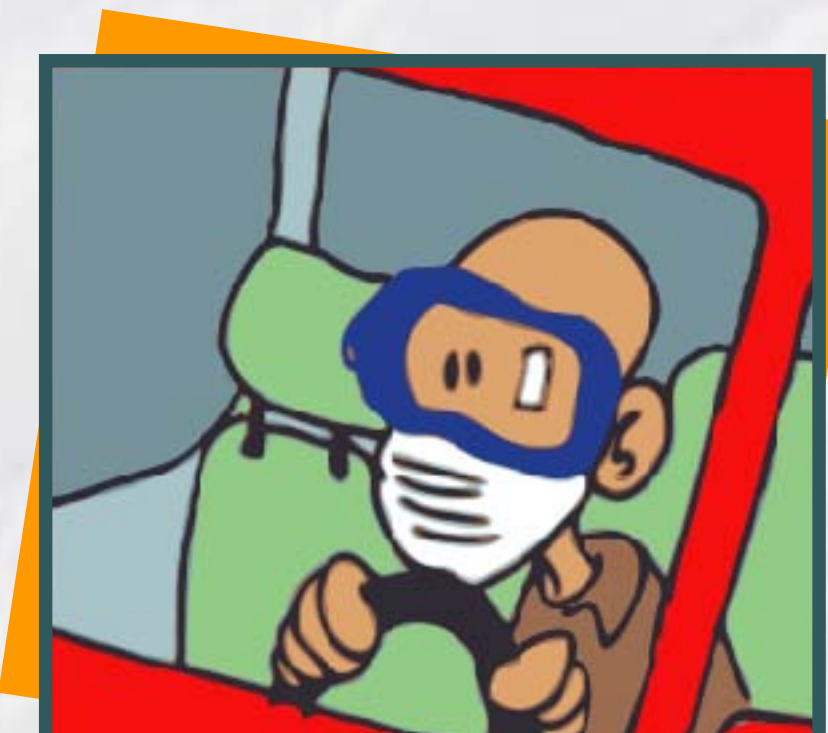
**Σε περίπτωση πτώσης ηφαιστειακής στάχτης μείνε στο σπίτι με κλειστά παράθυρα και έλεγξε την απόθεση στην οροφή.**

Η ηφαιστειακή στάχτη είναι βαριά και η συσσώρευσή της μπορεί να προκαλέσει ρωγμές στην οροφή ή και κατάρρευσή της.



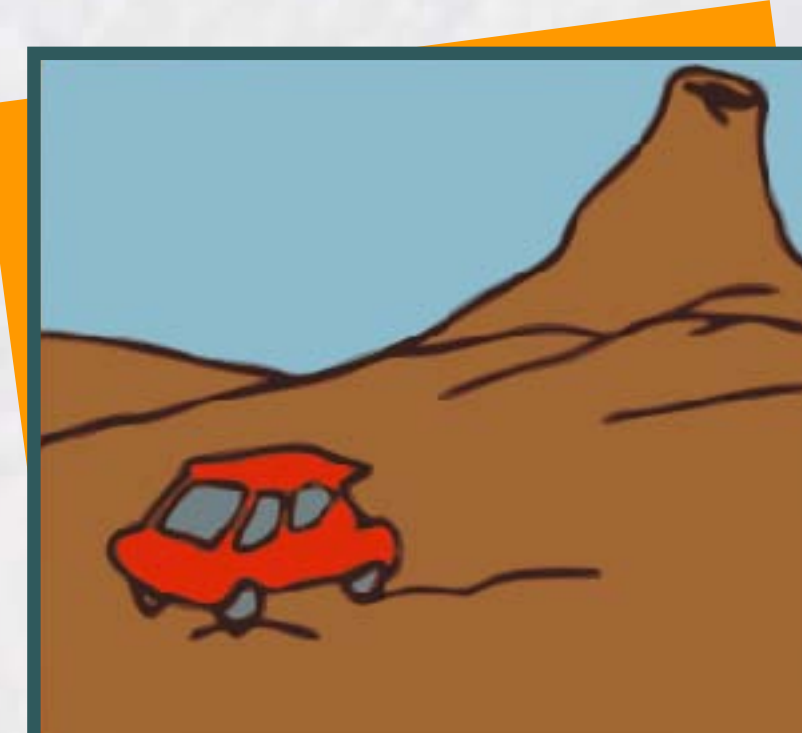
**Σε εξωτερικούς χώρους χρησιμοποίησε μάσκα και προστατευτικά γυαλιά και одήγησε προσεκτικά.**

Η στάχτη προκαλεί προβλήματα στην αναπνοή και στα μάτια και κάνει την επιφάνεια των δρόμων να γλιστρά.



**Σε περίπτωση εκπομπής αερίων απόφυγε τη στάση ή τη διαμονή σε ηφαιστειακές περιοχές και μην εισέρχεσαι σε υπόγειες στοές.**

Το μονοξείδιο του άνθρακα είναι άοσμο αέριο, βαρύτερο του αέρα και είναι θανατηφόρο σε μεγάλες συγκεντρώσεις.



**Μην θεωρείς πως είσαι ασφαλής εάν σταματήσεις μακριά από τον κρατήρα.**

Οι εκπομπές αερίων μπορούν να φτάσουν σε μεγάλες αποστάσεις.

**Σε περίπτωση πυροκλαστικών ροών ετοιμάσου για πιθανή εκκένωση.**

Η απομάκρυνση του πληθυσμού από περιοχές που κινδυνεύουν από πυροκλαστικές ροές είναι συχνά ο μόνος τρόπος προστασίας.



**Σε περίπτωση λασποροών ακολουθήσε το σχέδιο πολιτικής προστασίας του δήμου σου που καθορίζει τους χώρους καταφυγής και απομακρύνσου από τις περιοχές που κινδυνεύουν.**

Οι λεπτόκοκκη στάχτη μπορεί να δημιουργήσει επικίνδυνους χείμαρρους λάσπης που ρέουν κατά μήκος των υδατορρευμάτων.

