

# Εθνική πολιτική για τη μείωση του σεισμικού κινδύνου στην Ελλάδα

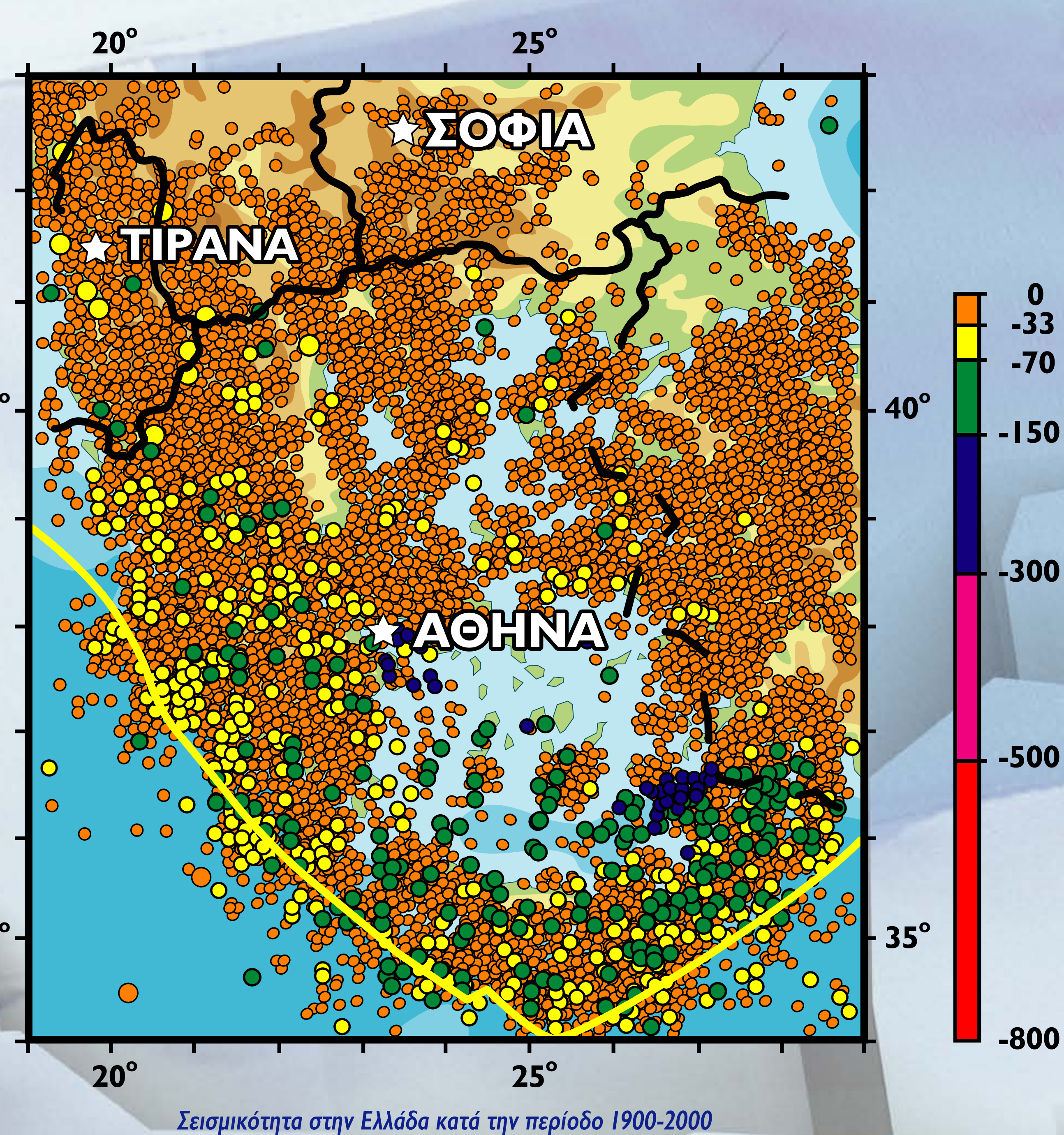
Η σεισμικότητα της Ελλάδας είναι η υψηλότερη στην Ευρώπη και η έκτη υψηλότερη στον κόσμο. Τα επίκεντρα κατανέμονται σχεδόν σε όλη την επιφάνεια της χώρας, όμως η επιστημονική έρευνα αποδεικνύει πως οι σεισμοί συμβαίνουν κυρίως σε συγκεκριμένες περιοχές. Αυτές οι περιοχές σχετίζονται με μεγάλες τεκτονικές δομές, όπως η ζώνη υποβύθισης της Αφρικανικής πλάκας κάτω από την Ευρασιατική και το μεγάλο ρήγμα της Βόρειας Ανατολίας. Παρόλο που υπάρχουν περιοχές της Ελλάδας χωρίς

ιδιαίτερα ισχυρούς σεισμούς, η αλήθεια είναι πως δεν υπάρχει περιοχή όπου να μην έχει γίνει αισθητός σεισμός με ένταση V στην τροποποιημένη κλίμακα Μερκάλι κατά τα τελευταία 50 χρόνια. Με άλλα λόγια, οι επιπτώσεις των σεισμών είναι αισθητές σε όλες τις περιοχές της χώρας. Επιπρόσθετα, ο ηφαιστειακός κίνδυνος υπάρχει στην Ελλάδα λόγω του ενεργού Ηφαιστειακού Τόξου του Νότιου Αιγαίου, μιας δομής η οποία συναντάται σε ζώνες υποβύθισης.

## Τα μαθήματα από τους πιο πρόσφατους σεισμούς

Οι περιπτώσεις των σεισμών της Θεσσαλονίκης (1978) και των Αλκιονίδων (1981) που έπληξαν τις δύο πιο πυκνοκατοικημένες πόλεις της Ελλάδας ανέδειξαν την ανάγκη για αναγνώριση και χαρτογράφηση των σεισμικών ρηγμάτων και για συσχέτιση των ιστορικών και ενόργανων δεδομένων με σκοπό την ανάπτυξη μοντέλων πιθανοτήτων επαναδραστηριοποίησης μεγάλων ρηγμάτων.

Λεπτομερείς σεισμοτεκτονικοί χάρτες δημιουργήθηκαν για τις περιοχές των πιο μεγάλων πόλεων και των πιο τουριστικών περιοχών της χώρας και για ευρύτερες περιοχές, όπως για το Βόρειο Αιγαίο, ενώ εκπονήθηκε χάρτης ενεργών ρηγμάτων της χώρας. Τέτοιου είδους μελέτες όχι μόνο συμβάλλουν στην κατανόηση του σεισμοτεκτονικού καθεστώτος της Ελλάδας και τον πιθανό κίνδυνο, αλλά επίσης βοηθούν για τον πιο σωστό πολεοδομικό σχεδιασμό.

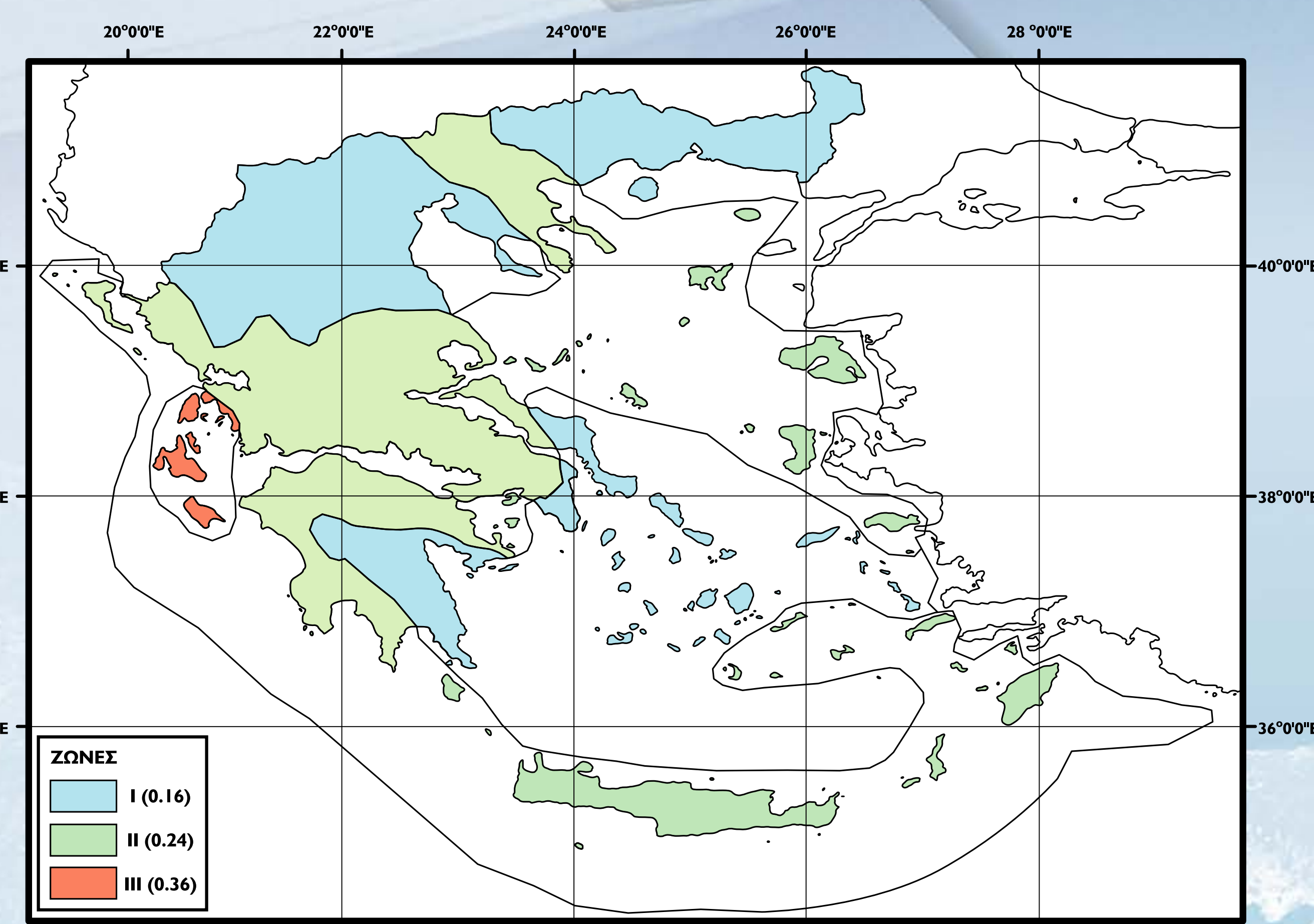


## Εθνική Πολιτική για τη Μείωση του Σεισμικού Κινδύνου

Το πλαίσιο της Εθνικής Πολιτικής για τη Μείωση του Σεισμικού Κινδύνου έχει τεθεί και υλοποιείται από τον Οργανισμό Αντισεισμικού Σχεδιασμού και Προστασίας (ΟΑΣΠ), που είναι ο αρμόδιος φορέας στην Ελλάδα. Από την ίδρυσή του το 1983, ο ΟΑΣΠ έχει συνεισφέρει σημαντικά προς τη διαμόρφωση της εθνικής πολιτικής για τη μείωση του σεισμικού κινδύνου. Ο ΟΑΣΠ υποστηρίζει τη δημιουργία και τον εκσυγχρονισμό του Εθνικού Δικτύου Σεισμογράφων και του Εθνικού Δικτύου Επιταχυνσιογράφων, του Εθνικού Δικτύου GPS και την εκπόνηση φύλλων του νεοτεκτονικού χάρτη της Ελλάδας σε κλίμακα 1:100.000 κ.ά.

## Βελτίωση της σεισμικής συμπεριφοράς των κατασκευών

Ο χάρτης ζωνών σεισμικής επικινδυνότητας της Ελλάδας συντάσσεται λαμβάνοντας υπόψη τη σεισμικότητα και τα ενεργά ρήγματα της χώρας και επικαιροποιείται όποτε κριθεί αναγκαίο. Σύμφωνα με το χάρτη, η χώρα χωρίζεται σε τρεις σεισμικές ζώνες με επικινδυνότητα I, II και III. Ο χάρτης αποτελεί τμήμα του Ελληνικού Αντισεισμικού Κανονισμού (ΕΑΚ-2000) - Εθνικός Νόμος (Αριθ. Δ17α/115/9/ΦΝ275/12-08-2003, ΦΕΚ Β'/1154). ΦΕΚ Β'/1154), ο οποίος κατά διαστήματα επικαιροποιείται.



## Ευαισθητοποίηση και εκπαίδευση των πολιτών

Ένας από τους κύριους στόχους της αντισεισμικής πολιτικής στην Ελλάδα είναι να αποκτηθεί σχετική παιδεία σε θέματα πρόληψης, έτσι ώστε να μειωθούν οι επιπτώσεις ενός επικείμενου σεισμού.

Η ευαισθητοποίηση και η ενημέρωση των πολιτών μέσω εκπαιδευτικών προγραμμάτων στοχεύει στην επικαιροποίηση των γνώσεών τους και στη βελτίωση της στάσης και συμπεριφοράς τους σε περίπτωση σεισμού.

Τις τελευταίες δεκαετίες σημαντικές προσπάθειες έχουν γίνει σε όλη τη χώρα σχετικά με την αφύπνιση, ενημέρωση και εκπαίδευση διαφορετικών του πληθυσμού (εκπαιδευτικών, μαθητών, εθελοντών, τουριστών, ανθρώπων με κινητικές δυσκολίες κτλ) σε θέματα σεισμικής προστασίας.